

河北满城经济开发区清河科技创新示范园
考古调查区域评估报告



保定市满城区文物局
2021年10月07日

根据《中华人民共和国文物保护法》的有关规定，为全面贯彻“保护为主，抢救第一、合理利用、加强管理”的文物工作方针，2021年9月，受满城区文物局委托，满城区文物勘探队和博物馆联合对河北满城经济开发区漕河科技创新示范园进行文物区域评估，评估工作按照《河北省文物局考古调查勘探区域评估工作的通知》进行。现编制评估报告如下。

一、开发区概况

河北满城经济开发区成立于2014年12月，挂牌共建“中关村丰台园保定满城分园”“保定国家高新区满城科技园区”，签约共建“保定·朝阳园”，下设漕河科技创新示范区、新兴产业园、轨道交通产业园和京津冀生活用纸科技创新产业园4个承接平台。



（三）环境特征与现状

河北满城经济开发区，地处平原，地势开阔，地形平坦，属暖温带半湿润半干旱大陆性季风气候，四季分明，光照充足，雨热同期，年平均气温 12.9℃。境内河流属海河流域大清河中支水系，漕河横贯县域北部，过境长度 28.8 千米，界河斜穿西部山区，其下游龙泉河穿过平原南端，两段过境长度 50.8 千米，自然环境非常优越。

开发区区位优势得天独厚，距京津冀 120 公里，距京昆高速入口 6 公里，距保定高铁东站 26 公里，距雄安新区 38 公里，规划建设的雄安大道穿园而过。公路、铁路形成了立体化交通网络，得天独厚的区位交通优势，为园区产业发展提供了夯实的基础条件。

自 2014 年成立以来，漕河科技创新示范园为开发区党工委、管委会驻地，重点承接新材料产业、生物产业、节能环保产业和新一代信息技术产业等战略性新兴产业，初步形成了以邦泰氨纶、航天乐凯、九五硼业、索兰石墨烯等为代表的新材料聚集区，以华源泰盟、冰轮热泵等为代表的节能环保聚集区，以中关村生命科学园科创基地、伟博海泰等为代表的生物医药聚集区，以百度 Apollo 无人驾驶和瑞创人工智能产业基地为代表的新一代信息技术聚集区。

园区成立以来，区内基础设施建设快速推进，区域承载力进一步增强：经济保持持续快速发展态势，经济规模进一

步扩大；转型升级步伐加快，产业结构进一步优化，已成为满城产业区文明先进示范园。

三、评估依据

《中华人民共和国文物保护法》

《河北省文物保护管理条例》

国家文物局《田野考古工作规程》（2009）

第三次全国文物普查相关技术标准、规范

《河北省文物局考古调查勘探区域评估工作的通知》

国家计委、财政部、国家文物局《考古调查、勘探、发掘经费预算定额管理办法》（1990）

国家计委、财政部《关于建设项目涉及的考古调查与勘探费问题的通知》（1997）

四、调查情况

调查之前，我们获取了平台管理单位提供的地形图，通过比对最新卫星照片，结合河北省全国第三次文物普查成果，聘请专业测绘部门对园区评估范围进行详细测绘。通过测绘对园区内规划用地、村庄、厂区区划清晰明了，园区整体布局有了充分了解，并制定调查工作的步骤和线路，并核实记录。



现场测绘图片

（一）既往工作史

通过调查走访当地村民和全国第三次文物普查资料，评估平台内有遗址 2 处（西黄村遗址、前大留遗址）。

近些年我队在园区建设项目中共发掘清理墓葬 18 座，分别为：（图二）

1、河北义厚城日用品有限公司发掘墓葬 8 座，长方形竖穴土坑墓，出土器物 42 件，时代为清代中晚期。井 2 处。

2、航天乐凯新材料工业园发掘清理墓葬 3 座，长方形竖穴土坑墓，出土器物 12 件，时代为清代。井 3 处。

3、保定电谷 220KV 变电站发掘清理墓葬 2 座，长方形竖穴土坑墓，出土器物 4 件，时代为唐、宋时期。

4、北京华源泰盟发掘清理墓葬 1 座，长方形土坑竖穴墓，出土器物 2 件，时代为宋代。井 5 处。

5、河北邦泰氨纶科技有限公司发现墓葬 3 座，井 4 处。

6、保定市联东金满业实发现灰坑 2 处。

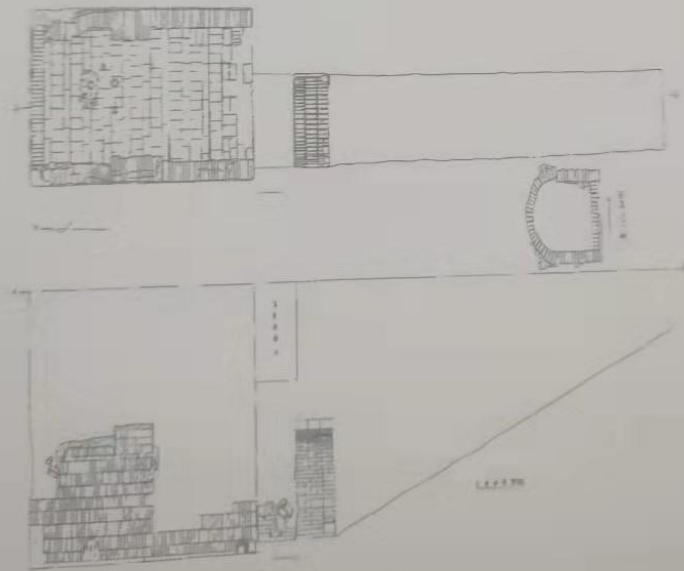
7、2007 年在西黄村遗址北侧发掘清理汉代时期墓葬 1 座，规模较大，盗扰。封土高 4 米，南北长 16 米，宽 13 米，由墓道、甬道、墓室组成，出土器物有陶器、五铢钱等多件。

河北满城区经济开发区漕河科技创新示范园文物分布图(二)





墓葬封土



墓葬平剖面图

8、西黄村遗址位于要庄乡西黄村西偏南，东距西黄村约 300 米，四周均为农田。遗址平面呈长方形，东西约 150 米，南北约为 80 米，面积约为 12000 平方米。

遗址地势平坦，现种植有桃树、花椒树苗和小麦。捡拾标本有陶片、瓦块。瓦：板瓦，外绳纹内网格纹；筒瓦，外绳纹内布纹。陶片：泥质灰陶、泥质红陶、夹砂灰陶；素面居多；可辨器型有釜、罐、豆。时代为汉。

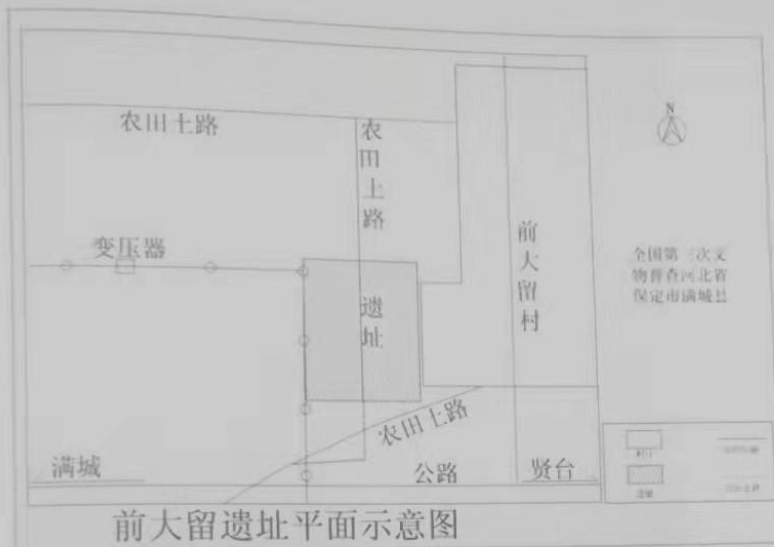




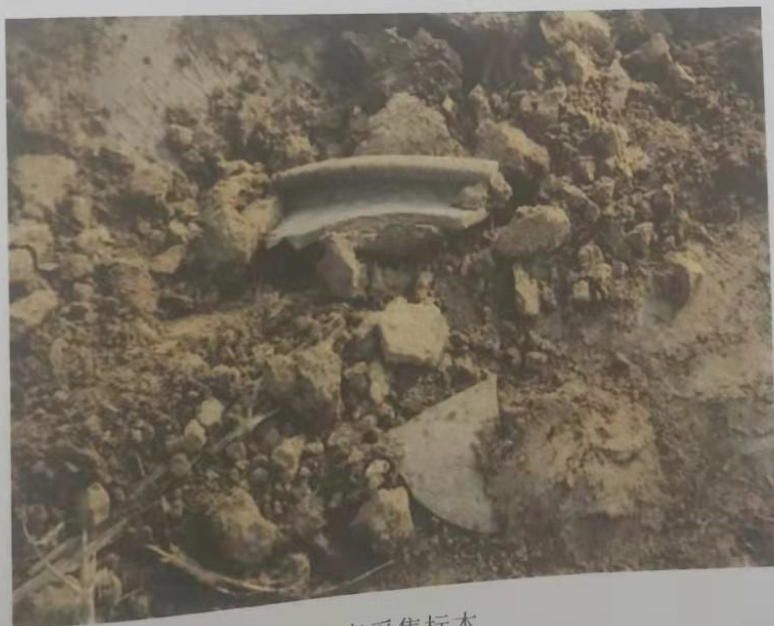
地表采集标本

9、前大留遗址位于要庄乡前大留村西南，东邻民居，南、西、北三面均为农田。遗址平面呈长方形，南北长约 140 米，东西宽约 80 米，面积约为 11200 平方米。

遗址地势平坦，为淤积平原，因村民取土而暴露地表，散落有陶片、绳纹砖、瓦块等遗留物。捡拾标本有瓦块、陶片。瓦块为绳纹内网格纹；陶片有夹砂灰陶、夹蚌红陶、泥质灰陶，纹饰为绳纹、凹旋纹；可辨器型有釜、瓮、罐、器座。时代为汉代。



前大留遗址平面示意图



地表采集标本



地表采集标本

(二) 现场勘查

此次调查勘探结合前期工作及现地表情况分别对不同区域进行勘探取样。勘探区域地势平坦，为耕地种植果树居多和其它农作物。对园区中、东、西部取样多处，通过取样对比分析地层堆积基本一致。



现场调查

调查区域地层堆积分为四层：

第一层：耕土层，内包含植物根茎，厚约0.2-0.3米。

第二层：黄褐色土层，土质疏松，内包含少量碎瓷片，陶片等，厚约0.3-0.4米。

第三层：黑褐色土层，土质较致密，内包含少量灰色砖、瓦颗粒及碳粒等，厚约0.2-0.3米。

第四层：灰褐色土层，土质致密，内包含少量僵河石，

厚约 0.6-0.7 米。

以下为生土层。

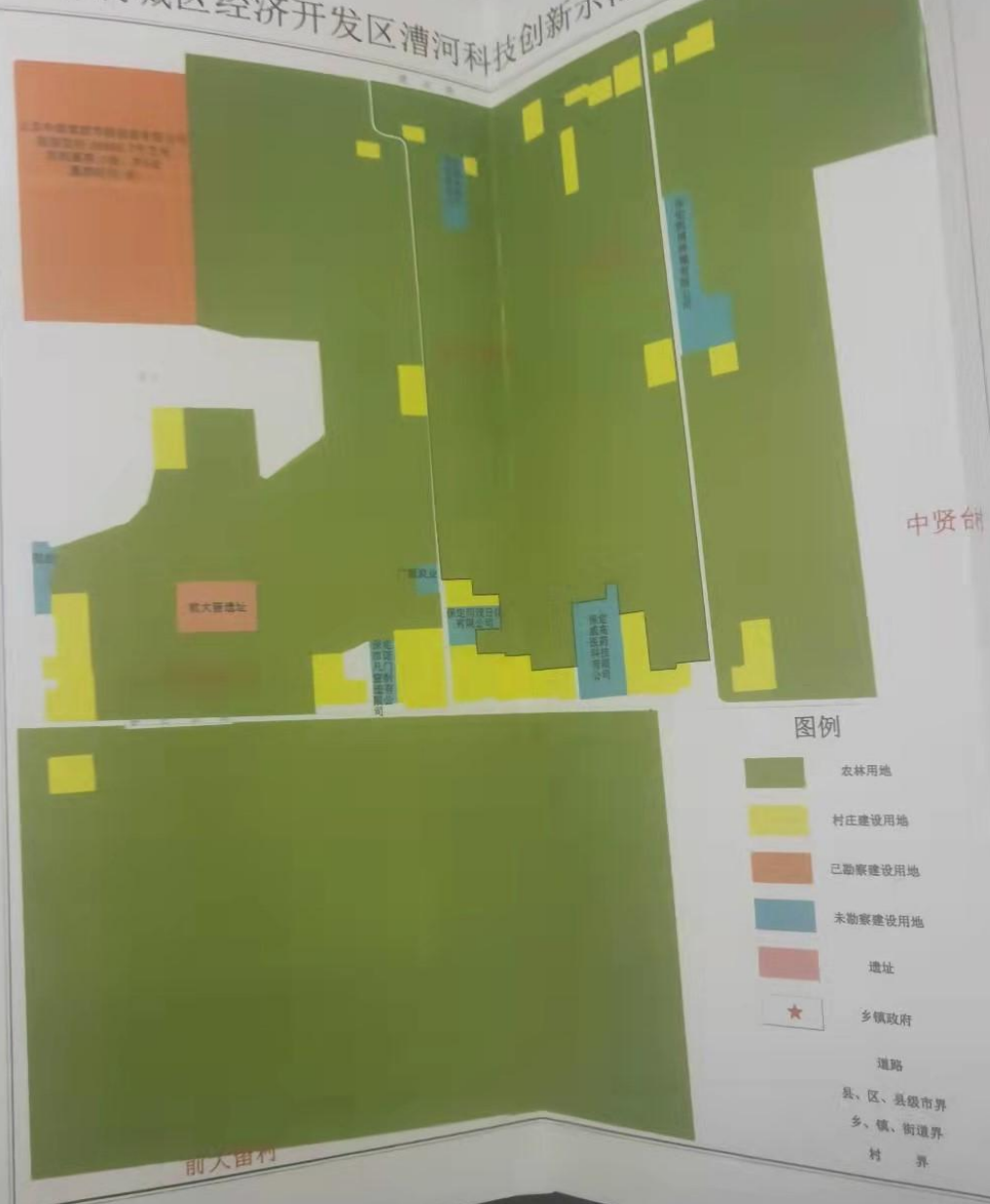


地层堆积



探孔土样

河北满城区经济开发区漕河科技创新示范园文物分布图



图例

- 农林用地
- 村庄建设用地
- 已勘察建设用地
- 未勘察建设用地
- 遗址
- ★ 乡镇政府
- 道路
- 县、区、县级市界
- 乡、镇、街道界
- 村界

保定市捷图测绘有限公司

中贤街

前大亩村



园区东北部 (图四)



园区西北部 (图三)

北满城区经济开发区漕河科技创新示范园文物分布图(三)



河北满城区经济开发区漕河科技创新示范园文物分布图(四)

